

schoolgids 2023/2024

# Oranje Nassau School



Kennis  
geeft  
vleugels

# Inhoud 1/2

<b>Voorwoord</b>	<b>4</b>
<b>1. Over de school</b>	
1.1 – Algemene gegevens	5
1.2 – Schooldirectie	6
1.3 – Schoolbestuur	6
1.4 – Samenwerkingsverband	6
1.5 – Aantal leerlingen	6
1.6 – Kenmerken van de Oranje Nassau School	7
1.7 – Waar staan we voor, waar gaan we voor?	8
1.8 – Identiteit	9
1.9 – Speerpunten schooljaar 2023/2024	9
<b>2. Het onderwijs</b>	
2.1 – Groepen en leerkrachten	11
2.2 – Invulling onderwijstijd	13
2.3 – Extra faciliteiten	17
<b>3. Ondersteuning aan leerlingen</b>	
3.1 – Ondersteuningsstructuur	18
3.2 – Kwaliteitszorg	20
3.3 – Veiligheid op school	21
3.4 – Rechten en plichten van ouders, leerlingen en bevoegd gezag	21

## Inhoud 2/2

<b>4. Ontwikkeling van leerlingen</b>	
4.1 – Tussentijdse toetsen	22
4.2 – Schooladviezen	23
4.3 – Referentieniveaus	24
<b>5. Ouders en school</b>	
5.1 – Samenwerking met ouders	25
5.2 – Communicatie met ouders	25
5.3 – Ouderinspraak	26
5.4 – Vrijwillige ouderbijdrage	27
5.5 – Ziekmelden en verlof aanvragen	27
5.6 – Toelatingsbeleid	28
5.7 – Klachten	30
<b>6. Schooltijden</b>	
6.1 – Schooltijden	32
6.2 – Overblijf	32
6.3 – Vakantierooster	33
<b>7. Praktische zaken</b>	34
<b>8. Samenwerking met externe instanties</b>	37

## Voorwoord

Kippen verzorgen, koken met de gelegde eitjes en zelf geoogste groente en kruiden uit de moestuin of de kas, een fietsband plakken, muziek maken met een gediplomeerde muziekdocent, musea bezoeken... Dit zijn slechts enkele onderdelen die de basisschooltijd op de Oranje Nassau School bijzonder maken. Natuurlijk staat het reguliere onderwijsaanbod centraal. Maar wij laten ook andere talenten tot bloei komen. In ons prachtige monumentale gebouw aan de Burgemeester Amersfoordtlaan in Badhoevedorp en de moderne dependance aan de Roerdompstraat hebben wij daar alle faciliteiten voor. En daar zijn we trots op!

De basisschoolperiode is een belangrijke tijd voor u en uw kind. U zult daarom een zorgvuldige en bewuste keuze willen maken voor een school met een missie die u aanspreekt. Deze schoolgids kan u helpen bij het maken van die keuze. U leest hoe wij het onderwijs organiseren en waarin we ons onderscheiden van andere scholen. Wat vinden wij belangrijk en wat mag u van ons verwachten? Hoe betrekken wij ouders bij de school en hoe informeren wij u? Daarnaast vindt u praktische informatie zoals schooltijden, vakanties, studiedagen, schoolregels en opvang.

In het schooljaar 2023/2024 staat een aantal onderwerpen op de agenda waar wij specifiek aandacht aan willen besteden. Welke onderwerpen dit zijn en waarom wij hiervoor gekozen hebben, leest u in hoofdstuk 1.

We wensen u veel leesplezier.  
Team Oranje Nassau School

## 1.1 – Algemene gegevens

### Contactgegevens

Christelijke Basisschool Oranje Nassau

### Hoofdgebouw (groepen 4- 8)

Burg Amersfoordtlaan 61  
1171 DM Badhoevedorp

### Dependance 1

#### Prinses Amaliagebouw (groepen 1-2)

Roerdompstraat 14  
1171 HC Badhoevedorp

### Dependance 2 (groepen 3)

Roerdompstraat 10  
1171 HC Badhoevedorp

–

Tel: 020-4491111

[www.onsschool.nl](http://www.onsschool.nl)

[info@onsschool.nl](mailto:info@onsschool.nl)

 Oranje Nassau School  
Badhoevedorp



## 1.2 – Schooldirectie

Directeur: Yvonne Woestenburg

[y.woestenburg@onsschool.nl](mailto:y.woestenburg@onsschool.nl)

Adjunct-directeur: Joyce Draijer

[j.draijer@onsschool.nl](mailto:j.draijer@onsschool.nl)

## 1.3 – Schoolbestuur

Stichting Meer Primair

Meer Primair is een onderwijsorganisatie voor christelijk en katholiek basisonderwijs, bestaande uit 17 basisscholen in Hoofddorp, Abbenes, Buitenkaag en Badhoevedorp.

Het bestuursbureau van Meer Primair is gevestigd in Gebouw "De Burgemeester" Burgemeester Pabstlaan 10 D1 (3e etage) 2131 XE Hoofddorp

Tel: 023-554 23 51

[www.meerprimair.nl](http://www.meerprimair.nl)

[bestuursbureau@meerprimair.nl](mailto:bestuursbureau@meerprimair.nl)

## 1.4 – Samenwerkingsverband

Onze school is aangesloten bij SWV Passend Onderwijs Haarlemmermeer (zie H. 3.1).

## 1.5 – Aantal leerlingen

Aantal leerlingen in 2023/2024:

618 per 1 oktober 2023

Het aantal leerlingen is de afgelopen jaren gestegen en neemt nog steeds toe. Oorzaken van de leerlingenstijging zijn de sluiting van de Burgemeester Amersfoordtschool, toename van het aantal jonge gezinnen door de nieuwbouw in Badhoevedorp, maar zeker ook de goede reputatie die onze school in Badhoevedorp heeft. Op dit moment hebben we een toelatingsbeleid (zie ook H. 5.6) dat is gericht op drie groepen per jaarlaag. Meer groepen kunnen wij niet huisvesten.



1.6 – Kenmerken van  
de Oranje Nassau School

- een ‘dorps’ karakter
- een professioneel lerarenteam
- een goed pedagogisch klimaat
- vakdocenten voor de creatieve vakken en bewegingsonderwijs
- extra aandacht voor duurzaamheid
- christelijk onderwijs

### 1.7 – Waar staan we voor, waar gaan we voor?

Bij de Oranje Nassau School (ONS) kom je tot bloei. Kinderen komen tot hun recht op de Oranje Nassau School. Natuurlijk leren ze de cognitieve vakken, met de nadruk op lezen, schrijven, taal en rekenen. Daarnaast ontdekken en ontwikkelen zij hun creatieve, technische en 'groene' talenten. Duurzaamheid is een belangrijk thema voor ONS. We hebben kippen, een kas, een moestuin en een keuken. We werken samen met de zorgboerderij naast één van onze gebouwen. Zo krijgen kinderen mee dat we zorgvuldig moeten omgaan met natuur en milieu. Creativiteit betekent op deze school onder meer muziek maken, toneel en handvaardigheid, maar vooral ook: creatief denken. Hoe los je een probleem op?

Wij prikkelen kinderen die extra uitdaging aan kunnen door ze te laten deelnemen aan ons KidsLab. Kinderen die extra ondersteuning nodig hebben, helpen we zoveel mogelijk individueel of in kleine groepjes, in of buiten de klas. Kinderen die meer gebaat zijn bij contextgebonden en concrete leerstof, willen we lessen aanbieden binnen ons To do lab, dat nog in ontwikkeling is.

We leren kinderen zich een mening te vormen en die op een respectvolle manier te uiten. Zo stimuleren we hun zelfvertrouwen en helpen we de kinderen te functioneren in een pluriforme, democratische samenleving. Elk kind mag zijn wie het is; alle kinderen zijn gelijkwaardig. We geven de kinderen normen en waarden mee vanuit

de christelijke traditie. Onderlinge betrokkenheid en samenwerken vinden we heel belangrijk. Kinderen zijn allemaal anders, maar samen zingen we hetzelfde lied.

Creatieve denkkracht en verbondenheid zijn ook voor de teamleden belangrijk. De sfeer is open en veilig op deze school. We kunnen gemakkelijk een beroep op elkaar doen. We vragen elkaar om feedback – ook om kritische feedback. Door bij elkaar te kijken en samen lessen voor te bereiden en te bespreken, leren wij van en met elkaar.

## Ouders kunnen erop rekenen dat hun kind bij ONS wordt gezien en tot groei kan komen.

De Oranje Nassau School is gevestigd in drie gebouwen. Samen staan de gebouwen symbool voor onze waarden. Het hoofdgebouw is een monumentaal gebouw, dat een rijke traditie en warmte uitstraalt. De groepen 1/2 zijn gehuisvest in het Prinses Amaliagebouw, de duurzaam gebouwde school van de toekomst. De groepen 3 maken gebruik van lokalen in een ander karakteristiek schoolgebouw in dezelfde straat. De Oranje Nassau School is een grote school, maar toch met een dorps karakter. Ouders kunnen erop rekenen dat hun kind wordt gezien en tot groei kan komen.



## 1.8 – Identiteit

De Oranje Nassau School is een christelijke basisschool. We zien onze school als een open christelijke gemeenschap. Dat betekent dat bij ons iedereen welkom is. Onze school staat open voor alle kinderen en ouders, ongeacht levensbeschouwing of geloofsovertuiging. Wij zien de meerwaarde van de verschillende levensovertuigingen die naast elkaar bestaan in de school. Wel vinden we het belangrijk dat ieder de specifieke eigenschappen van het christelijk onderwijs respecteert. Zo verwachten wij dat onze leerlingen deelnemen aan alle activiteiten van de school, waaronder het behandelen van Bijbelverhalen en het vieren van christelijke feesten. Het is traditie dat de groepen 4 en 7 een kerstviering in de protestantse Pelgrimskerk tegenover de school houden. Daarnaast wordt er ieder jaar een schoolkerkdienst voor alle leerlingen en ouders van de school georganiseerd. We behandelen ook de niet-christelijke godsdiensten. De leerlingen uit de bovenbouw brengen een bezoek aan een kerk, moskee en synagoge.

## 1.9 – Speerpunten schooljaar 2023/2024

Dit schooljaar zal een aantal zaken op onze school nadrukkelijk aandacht krijgen:

### • Samenwerken

De leerlingen leren op een doelmatige wijze samen te werken. Dit doen we door gerichte eisen te stellen aan de manier van samenwerken.

Waar mogelijk laten we de leerlingen projectmatig in groepjes werken. Dit schooljaar gaan we onderzoeken wat we van welke leeftijd op dat punt mogen verwachten en hoe we daarin lijn kunnen aanbrengen.

### • Instructiemodel

We werken aan een doorgaande, eenduidige lijn in de hele school voor wat betreft het geven van instructie (alle groepen volgens hetzelfde model). Door te werken met dag- en weektaken geven de leerlingen in toenemende mate een eigen verantwoordelijkheid.

### • Onderlinge verbondenheid

Om meer saamhorigheid binnen de school te creëren organiseren we bewust momenten waarop we met de hele school en/of meerdere groepen samenkomen.

### • Opzetten To do lab

Dit schooljaar wordt een begin gemaakt met ons To do lab. Dit is een concrete, handelingsgerichte en contextgerichte manier van lesgeven voor leerlingen die moeilijk tot leren komen in een reguliere, meer abstracte situatie.

### • Burgerschapsonderwijs

Scholen hebben de opdracht om hun leerlingen te stimuleren in hun ontwikkeling tot mensen die kunnen functioneren in en bijdragen aan pluriforme democratische gemeenschap. We zorgen ervoor dat de leerkrachten zich bewust zijn van de kennis en vaardigheden die hierbij horen en deze actief aanleren.

- **Godsdienstmethode**  
We schakelen dit schooljaar over van Trefwoord op Wat een verhaal, een methode vol Bijbelverhalen die mede is ontwikkeld door Meer Primair.
- **Kanjertraining**  
We werken aan de verdere implementatie van de Kanjertraining, de methode voor sociaal-emotionele ontwikkeling. Het hele team heeft scholing gevolgd en de A-licentie behaald om met de methode te mogen werken. In 2023/2024 krijgt de scholing een vervolg en zullen de teamleden de B-licentie behalen.
- **Vervangen taalmethode**  
We oriënteren ons dit jaar op een nieuwe taalmethode.
- **Engels in groep 5**  
Vorig schooljaar zijn we begonnen met Engels taalonderwijs in groep 6. Dit schooljaar wordt dit uitgebreid naar groep 5.
- **Schrijfmethode in groep 1/2**  
We oriënteren ons op een schrijfmethode voor groep 1/2.
- **Investeren in leesbeleving en leesbevordering**  
Plezier in lezen nodigt uit tot (beter) leren lezen. Onder leiding van de leescoördinator wordt hier een impuls aan gegeven.

- **Afsprakenposters en stappenplannen**  
We geven expliciet onderwijs in strategieën voor denken en leren. Daarbij ligt de focus op de vraag hoe de leerling tot dat antwoord is gekomen. Als hulpmiddel daarbij willen we posters maken waarop stap voor stap, kort maar krachtig de stappen staan die bij het hanteren van een strategie gevolgd moeten worden. Deze posters zullen in alle leerjaren dezelfde opbouw kennen en in alle klassen worden opgehangen.

### **Samenwerking met IPABO**

We zien het als onze maatschappelijke taak om te investeren in het opleiden van nieuwe leerkrachten. We werken daarom nauw samen met de IPABO in Amsterdam in het kader van het project 'Samen opleiden'. Doel van dit project is (nog) betere scholing van het team in het begeleiden van studenten.

- **Digitale geletterdheid**  
We werken aan een leerlijn digitale geletterdheid om structuur en samenhang aan te brengen in de vaardigheden van zowel de leerkrachten als de leerlingen op dit gebied. school.

Meer over deze en andere speerpunten is te lezen in het schoolplan 2023/2027, dat u kunt vinden op de website van onze school.

### 2.1 – Groepen en leerkrachten

#### 25 groepen

De Oranje Nassau School werkt met leerstofjaarklassen: leerlingen zijn op basis van leeftijd gegroepeerd.

We hebben heterogene kleutergroepen, wat wil zeggen dat de kinderen van groep 1 en groep 2 bij elkaar in één groep zitten. In 2023/2024 starten we met zeven groepen 1/2. Van de overige leerjaren hebben we drie groepen.

## Leerlingen zijn op basis van leeftijd gegroepeerd.

#### Leerkrachten

In onze school zijn meer dan vijftig parttime en fulltime leerkrachten werkzaam. Zij zijn verantwoordelijk voor het onderwijs in hun eigen groep. Daarnaast heeft een aantal leerkrachten een specifieke taak binnen de school. Een overzicht van alle leerkrachten, voor welke groep zij staan, hun werkdagen en e-mailadressen vindt u op de website van onze school: <https://onsschool.nl/team/>



#### Specialisten

Een aantal leerkrachten heeft zich gespecialiseerd in een bepaald vakgebied. Zo hebben wij specialisten op het gebied van:

- taal (Sanne Askes)
- lezen (Marian Kempers)
- rekenen (Astrid Holt en Louki Visser)
- cultuur (Gemma Matthiesen en Sandra Laurensen)
- KidsLab (Gulhan Sezer en Esther Vledder)
- toekomstgericht onderwijs (Jeffrey Vegter)
- ICT (Sandra Laurensen)
- communicatie (Ellen Andriessen)

#### Intern begeleiders

De intern begeleiders (IB-ers) Daniëlle Nijenhuis (groep 1-2), Esther Postma (groep 3-4-5) en Heleen Jonker (6-7-8) begeleiden de leerkrachten en coördineren de zorg rondom leerlingen. Elk jaar bespreken de leerkrachten minimaal vier keer hun groep met de IB-ers, waarbij gekeken wordt naar specifieke onderwijsbehoeftes en leerdoelen. De IB-ers schuiven regelmatig aan bij een oudergesprek.

#### Remedial teachers

Remedial teachers (RT) begeleiden kleine groepjes of individuele leerlingen op een bepaald vakgebied in of buiten de groep (onder schooltijd). Zo krijgen deze kinderen aandacht op maat in de vorm van extra uitleg of oefening. Er wordt ook RT gegeven aan leerlingen van wie Nederlands niet de moedertaal is of bij wie de woordenschatontwikkeling te weinig op gang is gekomen.

## 2. Het onderwijs



### Onderwijsassistenten en leerkracht- ondersteuners

De onderwijsassistenten (OA's) en leerkrachtondersteuners (LO's) assisteren de leerkrachten bij allerlei werkzaamheden: nakijken, kopiëren, begeleiden van groepjes leerlingen, klusjes in de klas. Ook kunnen zij in voorkomende gevallen tijdelijk een groep overnemen.

### Vakleerkrachten

Twee vakleerkrachten verzorgen het bewegingsonderwijs: Leon Ploem en Ziggy Kraehe. Zij zorgen ervoor dat iedere groep twee keer in de week gymles krijgt. Vakdocent Joke van der Ploeg geeft handvaardigheid aan de groepen 3 t/m 8 (ook leerkracht groep 8). De muzieklessen worden gegeven door Gemma Matthiessen (ook leerkracht groep 4). Esther Miskotte (ook leerkracht groep 3) zorgt ervoor dat alle groepen regelmatig toneellessen krijgen.

### Onderwijs ondersteunend personeel

Anita van Nijkerk verzorgt de administratie van de school. Evert Kamp is onze conciërge. Naast allerlei voorkomende facilitaire werkzaamheden beheert hij ook de kas bij het hoofdgebouw, waar hij leerlingen van groep 6 begeleidt bij het zaaien en oogsten van groente, fruit en kruiden.

### Stagiairs

Onze school heeft goede betrekkingen met de Pabo InHolland, de IPABO in Amsterdam en het NOVA College. Ieder schooljaar begeleiden wij meerdere studenten die de opleiding tot leerkracht, leerkrachtondersteuner of onderwijs-assistent volgen, tijdens hun stage bij ons.

## 2.2 – Invulling onderwijstijd

Met onderwijstijd bedoelen we de uren in een week die de leerling op school is. Kinderen hebben tijdens de basisschooltijd recht op minimaal 7520 uren onderwijs. Dit is gemiddeld 940 lesuren per jaar.

### Invulling onderwijstijd leerjaar 1 en 2

Vak	Leerjaar 1	Leerjaar 2
Kringactiviteit	6 uur en 30 min	6 uur en 30 min
Spelen/werken	11 uur	11 uur
Gym	1 uur en 30 min	1 uur en 30 min
Buiten spelen	5 uur	5 uur

Genoemde uren zijn uren per week.

De meeste activiteiten in de kleutergroepen worden opgebouwd rond een thema dat tegemoet komt aan de ervarings- en belevingswereld van kinderen in die leeftijd. De thema's duren een aantal weken. Enkele voorbeelden zijn: jaargetijden, wonen, gezondheid, op avontuur, familie en kunst.

's Morgens starten we met een kringgesprek, waarin de kinderen mogen vertellen over hun belevenissen. Zo leren ze naar elkaar te luisteren en te reageren op elkaar. Onderdeel van het kringgesprek is de dagopening, waarin een gebed, een (Bijbel)verhaal en/of (christelijke) liedjes centraal staan. Tijdens de kringactiviteiten is er veel aandacht voor reken- en taalontwikkeling. We vertellen verhalen, lezen prentenboeken voor en spelen poppenkast, toneel en taalspelletjes. Voor de rekenactiviteiten maken we gebruik van lessen uit de methode *Met Sprongen Vooruit*. Muzikale en dramatische vorming, beeldende vorming en sociaal-emotionele ontwikkeling (*Kanjertraining*) komen ook aan de orde.

Tijdens spelen en werken wordt in groepjes gewerkt en in de verschillende hoeken gespeeld. Iedere kleutergroep heeft een huishoek, een bouwhoek, een leeshoek, een schrijfhoek, een zand/watertafel en een atelier. Daarnaast zijn er roulatiehoeken, zoals het poppenhuis en de winkel. Ook worden regelmatig nieuwe hoeken gecreëerd zoals een oerwoud of een sprookjeshoek, afhankelijk van het thema waaraan op dat moment wordt gewerkt. Verder zijn er kasten met ontwikkelingsmateriaal en constructiemateriaal, waaruit de kinderen zelf (begeleid) kunnen kiezen. Er wordt regelmatig met een kleine kring of klein groepje spelend aan reken- of taaldoelen gewerkt. De leerkracht begeleidt het spel in de hoeken, waardoor het naar een hoger niveau wordt gebracht.

Voor de gymlessen beschikken wij over een speellokaal in het Prinses Amaliagebouw. Alle gymlessen worden gegeven door een vakdocent.

## Invulling onderwijstijd leerjaar 3 t/m 8

Vak	Leerjaar 3	Leerjaar 4	Leerjaar 5	Leerjaar 6	Leerjaar 7	Leerjaar 8
Lezen <i>Veilig leren lezen, Karakter, Bouw!</i>	6	5	2 ½	2 ½	2 ½	2 ½
Taal <i>Staal</i>		3	4	4	4	4
Rekenen <i>Pluspunt 4</i>	5	5	5	5	5	5
Spelling <i>Staal</i>	5	3 ½	3 ½	3 ½	3	3
Schrijven <i>Pennenstreken</i>	2	1	1	½	½	½
Wereldoriëntatie <i>Blink, Tijdzaken</i>	½	½	3	2 ½	2 ½	2 ½
Begrijpend lezen <i>Nieuwsbegrip</i>		½	2	2	2	2
Kunstzinnige en creatieve vorming	1 ½	1 ½	1	1	½	½
Levensbeschouwing	1	1	1	1	1	1
Bewegingsonderwijs	1 ½	1 ½	1 ½	1 ½	1 ½	1 ½
Sociaal-emotionele vorming <i>Kanjertraining</i>	1	1	1	1	1	1
Engelse taal <i>Join in</i>			½	1	1	1
Muziek en drama	½	½	½	½	½	½
Studievaardigheden <i>Blits</i>					1	1
Verkeer <i>Let's go!</i>	¼	½	½	½	½	½
Programmeren <i>Studio code, ProBots en Bee-Bots</i>	¼	¼	½	½	½	½
Duurzaamheid	½	½	½	½	½	½
Ochtendpauze	¼	¼	¼	¼	¼	¼
Lunchpauze	¼	¼	¼	¼	¼	¼
Buiten spelen	¾	¾	¾	¾	¾	¾

De genoemde uren zijn gemiddeld genomen. Afhankelijk van de behoefte van de groep, de periode of het seizoen kan de focus verschuiven.

De methodes die we hanteren, zijn cursief gedrukt. Specifieke informatie over het onderwijsaanbod per groep leest u [hier](#) tabblad groepen.



## Op de Oranje Nassau School besteden we aandacht aan duurzaamheid en natuur & techniek.

### Duurzaamheid

Op de Oranje Nassau School besteden we aandacht aan duurzaamheid en natuur & techniek. Dat doen we zowel tijdens de methodelessen wereldoriëntatie als in en om de school. Ieder leerjaar heeft zijn eigen specialiteit:

- Groep 1/2 Kippen verzorgen en fruit telen.
- Groep 3 Lessen op de zorgboerderij naast de school.
- Groep 4 Kook- en smaaklessen in de keuken op de eerste etage van het hoofdgebouw.



- Groep 5 Bloemen en groenten verbouwen in de schooltuinen naast het hoofdgebouw.
- Groep 6 Kruiden en groenten kweken in de kas bij het hoofdgebouw.
- Groep 7 Afval recycling, afval ruimen in de wijk rondom de school.
- Groep 8 Opwekken, opslaan en terugwinnen van energie en Basic Skills.

### Lezen

Twee keer per week wordt er met tutores gelezen. Een tutor is in dit geval een medeleerling van een hogere groep. De leerlingen van groep 7 lezen met de kinderen van groep 4. In de loop van het schooljaar zullen ook de leerlingen van groep 8 samen gaan lezen met de kinderen van groep 3. De tijd die hieraan wordt besteed, valt in bovenstaand schema onder (technisch) lezen, net als het stil lezen, dagelijks een kwartier, wat de kinderen in de hogere groepen doen.

### Burgerschapskunde

Sinds 2005 geven basisscholen aandacht aan burgerschapskunde. Hierbij gaat het over de rol van een Nederlander in de eigen samenleving en in de wereld. Het doel is kinderen te leren om een waardevolle deelnemer aan onze samenleving te zijn. Bij ons staat burgerschapskunde niet als vak in het curriculum, maar komt het aan de orde bij de vakken geschiedenis, aardrijkskunde, sociaal-emotionele ontwikkeling en levensbeschouwing en tijdens klassengesprekken over maatschappelijke thema's. Voorbeelden van burgerschapskunde zijn ook de Leerlingenraad en de adoptie van het oorlogsmonument tegenover de school, waar jaarlijks de groepen 7 assisteren bij de Nationale Dodenherdenking.

### Excursies

Naast het jaarlijkse schoolreisje staat er minimaal één keer per jaar voor alle groepen een buitenschoolse excursie gepland onder schooltijd, bijvoorbeeld naar de Heimanshof, Jeugdland of de Olmenhorst. In het kader van kunst- en cultuureducatie gaat groep 4 naar het

Concertgebouw in Amsterdam, groep 5 naar het Stedelijk Museum, groep 6 naar het Scheepvaartmuseum, groep 7 naar het Rijksmuseum en groep 8 naar het Tropenmuseum.

### Sport

Naast de lessen bewegingsonderwijs in onze eigen gymzalen, zijn er de jaarlijkse toernooien waaraan de school deelneemt: een korfbal-, beeball- en een voetbaltoernooi. Jaarlijks is er een sport- en speldag voor de groepen 1 en 2 op het terrein van de school en een sportdag voor groep 3 t/m 8 op het sportveld.







## Kook- en smaaklessen in de keuken op de eerste etage van het hoofdgebouw

### 2.3 – Extra faciliteiten

Onze school beschikt over de volgende extra faciliteiten:

- Theaterzaal
- Gymzaal
- Speellokaal
- Schooltuintjes
- Kippenhok met uitloop-volière
- Fruitboomgaard
- Kas
- Kluslab (in wording)
- Keuken voor leerlingen
- Schoolplein voor groepen 1/2
- Schoolplein voor groepen 3
- Schoolplein voor groepen 4 en 5
- Schoolplein voor groepen 6, 7 en 8



### 3.1 – Ondersteuningsstructuur

#### Passend onderwijs

Elke basisschool in Nederland maakt deel uit van een samenwerkingsverband voor passend onderwijs. Een samenwerkingsverband telt verschillende basisscholen en één of meer scholen voor speciaal (basis)onderwijs. De Oranje Nassau School maakt onderdeel uit van Passend Onderwijs Haarlemmermeer.

Schoolbesturen hebben wettelijk zorgplicht, de middelen en de verantwoordelijkheid voor de uitvoering van passend onderwijs. Sinds de komst van de wet op het Passend onderwijs op 1 augustus 2014, wordt er van de school verwacht dat kinderen met verschillende onderwijsbehoeften kunnen worden opgevangen binnen het regulier onderwijs. Mocht dit niet (langer) mogelijk zijn, dan heeft de school de taak het kind een passende plek te bieden op een andere school in het reguliere onderwijs of het speciaal (basis)onderwijs. Wij zoeken dan binnen het samenwerkingsverband een passende oplossing.

#### Adaptief onderwijs

Het onderwijs op de Oranje Nassau School heeft een klassikaal karakter, waarbij in eerste instantie de leerstof als geheel wordt aangeboden. Kinderen hebben echter verschillende behoeften voor wat betreft hun onderwijsvraag (aanbod, instructie, tempo, interesse en uitdaging). Om hieraan tegemoet te komen, streven wij naar adaptief onderwijs; een werkwijze die recht doet aan de verschillende onderwijsbehoeften van ieder kind. Binnen de klassikaal aangeboden leerstof, passen wij het onderwijs zo goed mogelijk aan op het niveau van het individuele kind.

#### Planmatig werken

Aan de hand van (toets)resultaten en observaties, die worden geregistreerd in onze leerlingvolgsystemen *Leerling in Beeld* (LiB, voorheen Cito), ParnasSys en MijnKleutergroep, bepaalt de leerkracht welke leerlingen werken in de sturende groep (extra uitleg en ondersteuning), de ontwikkelende groep (basisprogramma) of de ontdekkende groep (extra uitdaging). Deze indeling wordt regelmatig aangepast aan de actuele situatie en vastgelegd op het formulier planmatig werken. Twee keer per jaar neemt de leerkracht dit formulier door met de intern begeleider. De resultaten op de vakgebieden technisch lezen, begrijpend lezen, spelling en rekenen worden geanalyseerd en geëvalueerd en vergeleken met de normscores van LiB. Vervolgens worden de doelen op het gebied van LiB-scores voor de komende periode vastgesteld. Leerkrachten in dezelfde jaargroep bespreken ook samen de resultaten, doelen en strategieën om deze doelen te behalen. Tot slot bespreken we na iedere LiB-periode de resultaten met het hele team. Ook de leerkrachten van groep 1-2 stellen doelen op het gebied van taal, rekenen, motorische en sociaal-emotionele ontwikkeling. De leerkrachten evalueren aan de hand van observaties of de leerdoelen gehaald zijn en leggen dit vast in MijnKleutergroep.

Alle leerkrachten leggen individuele onderwijsbehoeften en stimulerende en belemmerende factoren van hun leerlingen vast in een groepsoverzicht, dat regelmatig, maar in ieder geval bij de groepsoverdracht aan het einde van het jaar, wordt bijgewerkt.

### Doubleren

De Oranje Nassau School streeft ernaar de leerlingen in 8 à 9 jaar de school te laten doorlopen, afhankelijk van de geboortedatum, de ontwikkeling en de leervorderingen van kinderen. Soms kan het nodig blijken dat een leerling tweemaal hetzelfde leerjaar volgt. Bij de overwegingen om een kind te laten doubleren, spelen, behalve de cognitieve ontwikkeling, ook de sociaal-emotionele ontwikkeling en de plaats die een kind in de groep heeft, een grote rol. In geval van doubleren vinden er vroegtijdig gesprekken plaats met de ouders. Na overleg met ouders is het uiteindelijk de school die beslist of een leerling al dan niet doorgaat naar de volgende groep.

### Welke ondersteuning hebben we op school?

De Oranje Nassau School biedt extra ondersteuning in of buiten de groep aan kleine groepjes of individuele leerlingen die dat nodig hebben, op het gebied van lezen, spellen, rekenen en gedrag. Deze ondersteuning wordt onder schooltijd gegeven door remedial teachers, leerkrachtondersteuners en onderwijsassistenten, onder supervisie van de leerkracht en de intern begeleider. Het is ter beoordeling van de intern begeleider, in samenspraak met de leerkracht, welke leerlingen in aanmerking komen voor extra ondersteuning.

### KidsLab

Meergetalenteerde en hoogbegaafde kinderen (groep 1 t/m 8) krijgen de mogelijkheid deel te nemen aan onze projectklas KidsLab. Naast de ontdekkende aanpak in de klas krijgen zij daar extra

uitdaging aangeboden. Deze kinderen volgen één uur per week -met kinderen uit hetzelfde leerjaar- de bijeenkomsten onder begeleiding van de KidsLab-coördinatoren Gulhan Sezer en Esther Vledde. Tijdens deze bijeenkomsten krijgen kinderen (samenwerk)opdrachten waar ze gedurende de week in de klas aan kunnen werken. Van het reguliere lespakket worden door de leerkrachten alleen de nieuwe en belangrijkste onderdelen aangeboden. Zo blijft er voor de kinderen tijd over om aan de KidsLab-opdrachten te werken. De nadruk ligt op het proces; het gaat er niet om wat je doet, maar hoe je het doet. Hierdoor worden kinderen getraind in het bedenken van leerstrategieën en ontwikkelen zij zich verder op sociaal-emotioneel gebied. Het leren plannen en organiseren speelt hierbij een belangrijke rol. Daarnaast is het voor de kinderen die KidsLab volgen, ook mogelijk om onder schooltijd vanaf groep 5 Spaanse les te volgen (op eigen kosten).

### To do lab

Bij sommige kinderen gaat het leren niet vanzelf. Ze gaan ploeterend door de leerstof en begrijpen – ondanks alle extra ondersteuning – nog steeds de stof niet goed. Het aanbod blijkt te abstract. Voor deze kinderen starten we dit schooljaar met To do lab. De lessen die volgens deze methode gegeven worden, zijn een combinatie van praktisch leren en mindsettraining. We bieden de leerstof aan in een context, waardoor deze betekenis krijgt. Zo krijgen de kinderen weer plezier in het leren en wordt hun zelfvertrouwen vergroot.

### Eigen leerlijn

Het komt voor dat leerlingen vanwege hun specifieke ondersteuningsbehoeften door school geheel of gedeeltelijk zijn losgekoppeld van het reguliere curriculum van de groep, en een eigen leerlijn hebben. Soms is dit voor meerdere vakken, soms voor één vak. Voor deze leerlingen wordt een ontwikkelingsperspectief (OPP) gemaakt. Uitgangspunt is, dat de ondersteuning zoveel mogelijk wordt aangeboden op de plek, waar deze nodig is. Dit kan ook betekenen dat er ondersteuning van externe partijen gewenst is of dat een kind naar het speciaal (basis)onderwijs verwezen zal worden.

### 3.2 – Kwaliteitszorg

De Oranje Nassau School kijkt niet alleen naar toetsresultaten. Op meerdere beleids- terreinen stellen wij doelen, waarvan voortdurend wordt bekeken of die behaald worden, dan wel in zicht komen. Zo nodig sturen wij bij. Verschillende kwaliteitsinstrumenten staan ons hierbij ter beschikking. Zo gebruiken wij op sociaal-emotioneel gebied de methode *KanVas*, het volgsysteem dat aansluit bij de *Kanjertraining*, om het welbevinden en de betrokkenheid van iedere leerling te observeren en vast te leggen. Deze signalering wordt twee keer per jaar ingevuld en besproken met de intern begeleider.

Eens per twee jaar wordt zowel onder ouders, medewerkers als leerlingen een enquête afgenomen door een externe instantie zoals Scholen met Succes met als doel de tevredenheid en de sociale en fysieke veiligheidsbeleving te monitoren.

Tussen het College van Bestuur van Meer Primair en de directie van de school vindt één keer per jaar een kwaliteitsgesprek plaats. Doelstellingen uit het jaarplan, evaluaties van toetsresultaten op groepsniveau en ontwikkelingen op personeel en financieel gebied zijn hierin onderwerp van gesprek. Daarnaast heeft Meer Primair inzicht in de LiB-resultaten van de hele school.

Al het onderwijzend personeel van de Oranje Nassau School krijgt ieder schooljaar bijscholing. Alle medewerkers kunnen zich inschrijven voor één of meer van de ruim 200 cursussen van de Hoofdpoot Academie van Meer Primair. Een aantal collega's volgt een (post) HBO-opleiding. Daarnaast zijn er (verplichte) trainingen voor het hele team. Dit schooljaar zijn dat onder meer de opleiding om verder te certificeren voor de Kanjertraining en het nog beter leren plannen en observeren met Mijn Kleutergroep.

Hoe beoordeelt de Inspectie de kwaliteit van het onderwijs?

De Oranje Nassau School voldoet aan de basiskwaliteitseisen en daarmee aan de wettelijke eisen. De Inspectie onderhoudt hierover contact met Meer Primair.

## 3.3 – Veiligheid op school

### Anti-pest programma

De Oranje Nassau School werkt met een sociale veiligheid protocol. U vindt dat op onze website onder downloads. Er zijn drie leerkrachten als anti-pestcoördinator aangesteld. Deze coördinatoren ondersteunen de leerkrachten waar nodig bij het voorkomen en oplossen van pestproblemen. Voor de onderbouw (groep 1-2) is de anti-pestcoördinator Natascha Hogenhout, voor de middenbouw (groep 3-4-5) Anna Siertsema en voor de bovenbouw (groep 6-7-8) Atty van Linschoten. Leon Ploem is onze Kanjercoördinator; hij coördineert de implementatie van de *Kanjertraining* op school en ondersteunt indien nodig de leerkrachten bij de uitvoering.

### Sociale en fysieke veiligheid

Op de Oranje Nassau School vinden we het belangrijk dat de kinderen (en ouders) met plezier naar school komen. Daarvoor is sociale veiligheid in de klassen nodig, ieder kind mag er zijn en daarom hechten wij groot belang aan hoe de kinderen met zichzelf en elkaar omgaan.

Wij zien de samenwerking met ouders als kracht voor de sociaal-emotionele ontwikkeling van kinderen. Om aan deze ontwikkeling te werken, hanteren wij de *Kanjertraining*.

### Gedragsregels voor leerlingen

De *Kanjertraining* biedt omgangsnormen en -regels, veelal zichtbaar gemaakt op posters met symbolen die in ieder lokaal hangen.



Afb.: Kanjertraining

Deze regels gelden in alle groepen:

- We vertrouwen elkaar
- We helpen elkaar
- Niemand speelt de baas (kleuters: We werken samen)
- Niemand lacht uit (kleuters: We hebben plezier)
- Niemand blijft zielig (kleuters: We doen mee)

Daarnaast maken alle groepen aan het begin van ieder schooljaar een aantal afspraken die gelden binnen de eigen groep.

## 3.4 – Rechten en plichten van ouders, leerlingen en bevoegd gezag

Uitgebreide informatie over alle rechten en plichten van ouders, leerlingen en het schoolbestuur zijn te vinden op deze site van de Rijksoverheid [www.rijksoverheid.nl/onderwerpen/basisonderwijs](http://www.rijksoverheid.nl/onderwerpen/basisonderwijs).

## 4. Ontwikkeling van leerlingen

### 4.1 – Tussentijdse toetsen

Om de ontwikkeling van de leerlingen goed te volgen, gebruiken de leerkrachten in de kleuterbouw het leerlingvolgsysteem MijnKleutergroep. Leerkrachten letten op de taalontwikkeling, de rekenontwikkeling, de motorische ontwikkeling, de sociaal emotionele ontwikkeling en de spelontwikkeling. De leerlingen worden regelmatig geobserveerd in speelleersituaties, om te signaleren of ze extra hulp of begeleiding nodig hebben. Welke vaardigheden beheersen de leerlingen al? Met behulp van MijnKleutergroep leggen de leerkrachten de observaties vast.

Vanaf groep 3 worden er methodegebonden toetsen afgenomen op het gebied van rekenen, spelling, taal en lezen. Vanaf groep 5 worden ook begrijpend lezen en wereldoriëntatie getoetst. De leerkracht bepaalt aan de hand van deze toetsen of een leerling nog extra instructie of oefenstof nodig heeft.

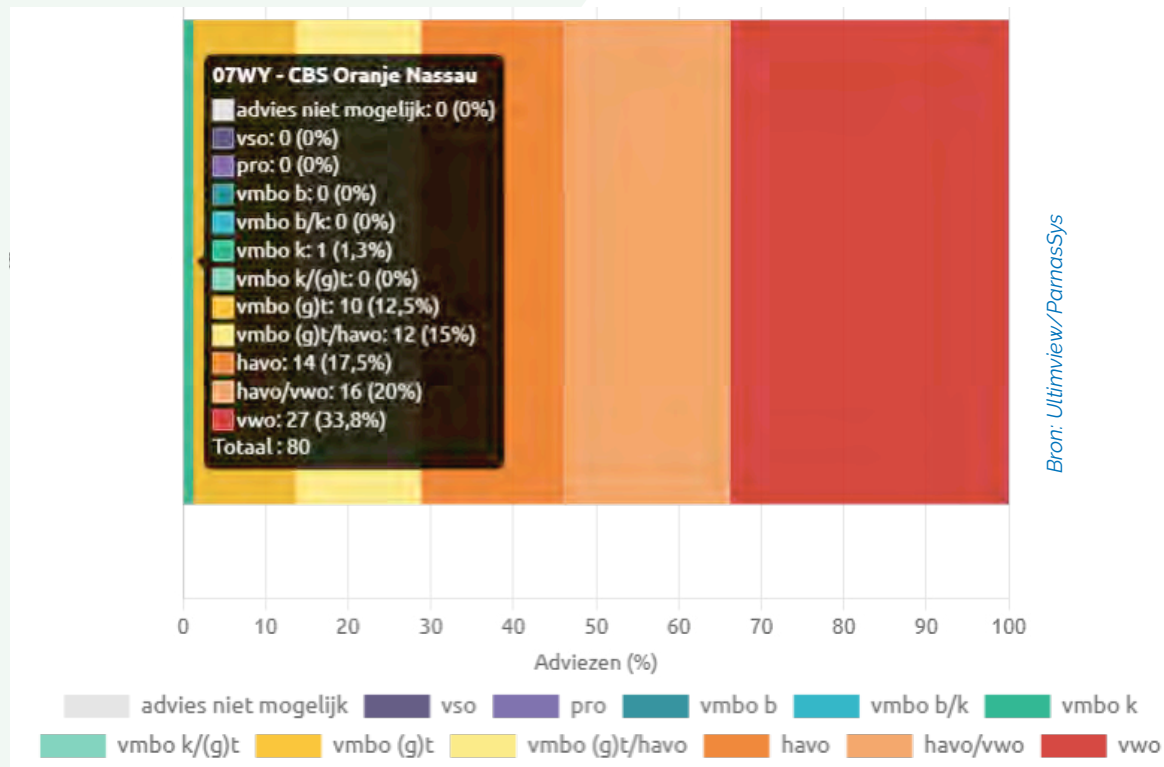
Naast eerdergenoemde toetsen, worden de leerlingen in groep 3 t/m 8 twee keer per jaar, in januari/februari en in mei/juni, getoetst met de toetsen van LiB. Wij gebruiken de LiB-toetsen rekenen, spelling en technisch lezen voor groep 3 tot en met 8. In groep 5 komt daar begrijpend lezen bij en vanaf groep 6 studievaardigheden en taalverzorging. Bijna alle toetsen bestaan uit meerdere delen, die op verschillende dagen worden afgenomen. De toetsen laten zien hoe de leerling presteert ten opzichte van andere leerlingen in Nederland in dezelfde leeftijdscategorie.

De resultaten van alle toetsen worden samen geanalyseerd en dienen als leidraad bij het vaststellen van individuele en groepsdoelen (zie H. 3.2). U ontvangt na iedere toetsperiode een rapport met daarop een overzicht van de resultaten van de methodegebonden toetsen. Daarbij voegen wij ook een uitdraai van de resultaten van de LiB-toetsen, waarop de ontwikkeling van uw kind door de jaren heen duidelijk zichtbaar is.



## 4.2 – Schooladviezen

Welke schooladviezen heeft de school aan de leerlingen gegeven in 2022-2023?



Aan het einde van groep 6 worden ouders en leerlingen voor het eerst geïnformeerd over de overstap van de basisschool naar het voortgezet onderwijs. Aan het einde van groep 7 krijgen leerlingen een pre-advies voor het voortgezet onderwijs naar aanleiding van de resultaten van de Leerling in Beeld-toetsen (voorheen Cito), methodetoetsen en kindkenmerken (sociaal-emotionele ontwikkeling, werkhouding, concentratie en gedrag) van de afgelopen jaren. In groep 8 maken de leerlingen in februari de doorstroomtoets. Dit is verplicht. Met de doorstroomtoets kunnen de leerlingen laten zien wat ze op de basisschool hebben geleerd. Het is geen examen; de leerlingen kunnen niet slagen of zakken.

Na het maken van deze toets volgt in maart het definitieve schooladvies, dat bindend is. Is de score op de doorstroomtoets hoger dan het pre-advies van de

leerkracht, dan wordt het schooladvies aangepast. Is deze lager, dan kan de school alleen beredeneerd afwijken van het eerder gegeven advies.

Tijdens de informatieavond van groep 8 aan het begin van het schooljaar wordt uitvoerig stilgestaan bij de procedure rondom advisering en de overstap van de basisschool naar het voortgezet onderwijs. Aan het einde van groep 7 krijgen leerlingen een voorlopig advies naar aanleiding van de resultaten van de LiB-toetsen en de methode-gebonden toetsen van de afgelopen jaren: het pre-advies. In groep 8 worden in januari gesprekken gevoerd met de ouders over het definitieve advies betreffende het voortgezet onderwijs. Behalve op de cognitieve ontwikkeling, letten we ook op de sociaal-emotionele ontwikkeling, de werkhouding, de concentratie en het gedrag. Het schooladvies is bindend.

In april maken alle leerlingen in groep 8 de centrale LiB eindtoets basisonderwijs. Dit is verplicht. Met de eindtoets kunnen de leerlingen laten zien wat ze op de basisschool hebben geleerd. Scoort de leerling op de toets beter dan het advies van de leerkracht? Dan moet de school het advies heroverwegen.

Dit betekent overigens niet dat het advies automatisch wordt aangepast. Bij een lagere score wordt het schooladvies niet heroverwogen. De eindtoets is geen examen; leerlingen kunnen niet slagen of zakken. Tijdens de informatieavond van groep 8 wordt uitvoerig stilgestaan bij de procedure rondom advisering en de overstap van de basisschool naar het voortgezet onderwijs.

### 4.3 - Referentieniveaus

Om te beoordelen of de onderwijsresultaten van een basisschool voldoende zijn, hanteert de inspectie referentieniveaus. De referentieniveaus geven een omschrijving van het niveau waarop de leerlingen moeten uitstromen.

#### Fundamenteel niveau

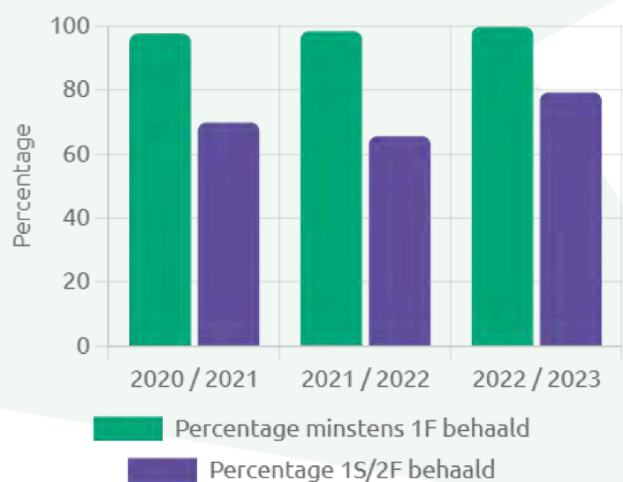
Het fundamenteel niveau (1F) is het niveau voor taal en rekenen dat zoveel mogelijk leerlingen aan het einde van de basisschool moeten beheersen. Dit wordt gemeten in groep 8 met de doorstroomtoets. De inspectie stelt dat minimaal 85% van alle leerlingen het basisniveau moet behalen. Deze 85% is de landelijke signaleringswaarde voor het

fundamenteel niveau. Het percentage (gemiddeld over de laatste drie jaar) op onze school is 98,6%.

#### Streefniveau

Het streefniveau (1S voor rekenen en 2F voor taalverzorging en lezen) is een hoger niveau dan het fundamenteel niveau. Het doel is dat zoveel mogelijk leerlingen eind groep 8 het streefniveau 1S/2F bereiken. Het ambitieniveau is landelijk bepaald op 56,6%. Op basis van de leerlingpopulatie op school wordt door de inspectie voor elke basisschool in Nederland apart bepaald hoeveel procent van de leerlingen het streefniveau moet halen. Gemiddeld over de afgelopen drie jaar heeft 72,4% van onze leerlingen streefniveau 1S/2F gehaald. Landelijk is het drie-jaars gemiddelde 67,2%.

De werkelijk behaalde percentages voor 1F en 1S/2F op onze school in de afgelopen 3 jaar zijn overzichtelijk weergegeven in onderstaande grafiek:



Bron: Ultimview/ParnasSys



### 5.1 – Samenwerking met ouders

Wie kent een kind beter dan de ouders? Wie kent een leerling beter dan de onderwijsprofessionals? Een goede samenwerking tussen ouders en school is onmisbaar voor een fijne en leerzame schooltijd van kinderen. We werken dan ook vanuit de triade kind-ouders-school. De leerkrachten nodigen ouders vier keer per jaar uit voor een kort gesprek op school. Twee van deze gesprekken (het voortgangsgesprek in november en het eindgesprek in juni) zijn facultatief.

Wanneer leerkrachten het noodzakelijk vinden om uitgebreider met u van gedachten te wisselen over bijvoorbeeld gedrag of leervorderingen van uw kind, nemen zij contact met u op om een afspraak te maken. Eventueel kan bij zo'n gesprek ook één van de intern begeleiders of de directie aanwezig zijn. Verder kunt u natuurlijk altijd zelf contact opnemen met de leerkracht om een afspraak te maken. Wanneer u één van de directieleden wilt spreken, verzoeken we u contact op te nemen om een afspraak te maken. Indien mogelijk wordt u direct te woord gestaan.

Bij veel werkzaamheden, zowel binnen als buiten de school, stellen wij de hulp van ouders zeer op prijs. Denk bijvoorbeeld aan de schooltuinen, feesten en sportactiviteiten. Ieder schooljaar worden in elke groep twee ouders aangesteld als klassenouders. De klassenouders zijn de spil tussen leerkracht en ouders en helpen de leerkracht onder andere bij het organiseren van excursies en verjaardagen van de leerkrachten.

### 5.2 – Communicatie met ouders

Iedere twee weken ontvangt u O.N.S. Nieuws, de nieuwsbrief van onze school, die naar het door u opgegeven e-mailadres wordt verstuurd. De nieuwsbrief bevat informatie over groepen, het team, schoolactiviteiten en dergelijke. O.N.S. Nieuws is ook te vinden op de website van de school. Via de Parro-app deelt iedere leerkracht regelmatig berichten en foto's over dingen die in de groep gebeuren.

Wij stellen u ook graag in de gelegenheid om regelmatig een kijkje te komen nemen in de klas van uw kind(eren). Voor de groepen 1 t/m 8 hebben we hiervoor inloopochtenden. Op deze ochtenden kunt u meelopen naar het lokaal en het werk van uw kind bekijken.

Voor de inloopochtenden hanteren wij het volgende rooster:

**Groepen 1-2:** iedere maandag en woensdag (8.25 - 8.35 uur)

**Groep 3** iedere vrijdag (08.20 - 08.30 uur)

**Groep 4** dinsdag om de week (08.20 - 08.30 uur)

**Groepen 5-6:** eerste en derde donderdag van de maand (8.20 - 8.30 uur)

**Groepen 7-8:** eerste vrijdag van de maand (8.20 - 8.30 uur)

Op alle overige ochtenden kunt u uw kind tot aan de buitendeur begeleiden.

## 5.3 – Ouderinspraak

Binnen de Oranje Nassau School heeft de directie voor bepaalde zaken op schoolniveau overleg met de Medezeggenschapsraad (MR) en met de Oudervereniging.

### Medezeggenschapsraad

De MR bestaat uit vier ouders en vier

leden van het team. De MR probeert naar vermogen openheid en onderling overleg in de school te bevorderen. Het medezeggenschapsreglement ligt in de school ter inzage voor belangstellenden. De MR is bereikbaar voor ouders die beleidszaken wensen te bespreken of bepaalde kwesties over school willen aankaarten bij de MR.

### Samenstelling MR

#### Namens de ouders:

Lisette Bloemsma  
Ward Wijndelts  
Evelien Brouwer  
Laurens Koelewijn

[ljbloemsma@gmail.com](mailto:ljbloemsma@gmail.com)  
[wardwijndelts@gmail.com](mailto:wardwijndelts@gmail.com)  
[evelien.brouwer@live.nl](mailto:evelien.brouwer@live.nl)  
[lakoewijn@gmail.com](mailto:lakoewijn@gmail.com)

#### Namens de leerkrachten:

Sandra Laurensen  
Leon Ploem  
Juliëtte Schaar  
Valeska Wolfs

[s.laurensen@onsschool.nl](mailto:s.laurensen@onsschool.nl)  
[l.ploem@onsschool.nl](mailto:l.ploem@onsschool.nl)  
[j.schaar@onsschool.nl](mailto:j.schaar@onsschool.nl)  
[v.wolfs@onsschool.nl](mailto:v.wolfs@onsschool.nl)



### Oudervereniging

De oudervereniging van de Oranje Nassau School is de formele organisatie die de samenwerking tussen de ouders, de directie en de leerkrachten bevordert. Iedere ouder is lid van die vereniging - tenzij nadrukkelijk te kennen is gegeven geen lid te willen zijn - en heeft gelijke zeggenschap binnen de algemene ledenvergadering van de vereniging. De oudervereniging legt jaarlijks financiële verantwoording af over de uitgaven van de ouderbijdragen en bepaalt samen met de ouders de hoogte van de ouderbijdrage.

De oudervereniging heeft verschillende commissies, waaronder de evenementencommissie. Deze houdt zich vooral bezig met het organiseren van en/of verlenen van hulp bij de organisatie van binnen- en buitenschoolse activiteiten, zoals de knikkermarkt, het sinterklaas-, kerst- en paasfeest, de informatie- en ouderavonden, de schoolfoto's en bij alle sportevenementen. Waar nodig wordt bij genoemde activiteiten de hulp van andere ouders ingeroepen. Bij vragen of opmerkingen met betrekking tot schoolactiviteiten kunt u altijd bij de leden terecht.

### Samenstelling bestuur Oudervereniging Oranje Nassau

Voorzitter: Sander Stomph  
Penningmeester: Ineke Jeuster  
Secretaris: vacature  
Liaison: Lisette Bloemsma

Het dagelijks bestuur is te bereiken via [ouderverenigingONSbadhoevedorp@gmail.com](mailto:ouderverenigingONSbadhoevedorp@gmail.com)

Aanspreekpunt Evenementencommissie:  
Karlijn Janssen:  
[verloskundigekarlijn@gmail.com](mailto:verloskundigekarlijn@gmail.com)

### 5.4 – Vrijwillige ouderbijdrage

#### Wat is de vrijwillige ouderbijdrage?

Scholen mogen ouders een bijdrage in de kosten vragen. Voorwaarden zijn dat deze bijdrage vrijwillig is en de ouders in de Medezeggenschapsraad ermee hebben ingestemd.

Elke school binnen Meer Primair vraagt van de ouders een ouderbijdrage. De hoogte van de bijdrage wordt per schooljaar vastgesteld. Uit de ouderbijdrage worden o.a. de muzieklessen, schooluitjes, de jaarlijkse schoolreis en activiteiten rond de feestdagen betaald. De Oudervereniging van de Oranje Nassau School stelt jaarlijks in overleg met de school en de MR vast welke activiteiten uit de oudergelden betaald worden en hoe de gelden verdeeld worden. Zij int en beheert de ouderbijdragen en legt daarover jaarlijks verantwoording af aan de leden (betalende ouders). Omdat de oudervereniging de vrijwillige ouderbijdrage int en zelf kan bepalen hoe dit geld binnen de school wordt besteed,

verstrekt de school minimale persoonsgegevens aan de penningmeester van de oudervereniging zodat deze ouders kan benaderen om de bijdrage te innen. Vindt u dit als ouder niet wenselijk, dan dient u dit expliciet aan te geven bij de directie/administratie. De bijdrage is in principe vrijwillig. Kinderen van wie de ouders de vrijwillige ouderbijdrage niet betalen, mogen even goed deelnemen aan activiteiten buiten het verplichte programma. Dit is conform de Wetswijziging vrijwillige ouderbijdrage die is ingegaan per 1 augustus 2021.

De hoogte van de bijdrage bedraagt voor 2023-2024 € 85,= per leerling.

Het rekeningnummer van de oudervereniging is NL91RABO0304696757.

## Als uw kind ziek is, geeft u dit tussen 8:00 en 8:20 uur telefonisch aan de school door.

### 5.5 – Ziekmelden en verlof aanvragen

#### Ziekmelden

Als uw kind ziek is, geeft u dit tussen 8:00 en 8:20 uur telefonisch aan de school door. Liever niet per mail of Parro-bericht aan de leerkracht! Wanneer uw kind tijdens schooltijd ziek wordt, of als zich een ander 'noodgeval' voordoet, neemt één van de leerkrachten contact met u op.

Het doorgeven van een tweede telefoonnummer van (bijvoorbeeld) familie of een oppas is daarvoor van belang.

### **Buitengewoon verlof**

In bijzondere gevallen bestaat de mogelijkheid om buiten de vakanties afwezig te zijn. Op de website van de Rijksoverheid ([www.rijksoverheid.nl](http://www.rijksoverheid.nl)) staat wanneer er sprake is van geoorloofd verzuim en in welke gevallen buitengewoon verlof kan worden aangevraagd.

De school heeft de verplichting om ervoor te zorgen dat leerplichtige kinderen daadwerkelijk de lessen volgen. Er zal dan ook nadrukkelijk op worden toegezien dat er niet meer dan de wettelijk vastgestelde vrije dagen worden aangevraagd/opgenomen als er blijde of droevige gebeurtenissen in de familie zijn. Wij vragen u met klem om zoveel mogelijk gebruik te maken van de schoolvakanties om op reis of een lang weekend weg te gaan. Vakanties in de LiB-toetsweken zijn niet gewenst.

Wanneer uw kind onder schooltijd een bezoek brengt aan de tandarts of een andere medische instantie en daarvoor een halve dag of langer afwezig is, moet dit bij de directie worden aangevraagd.

Buitengewoon verlof kunt u aanvragen bij de directie. U kunt bij de directiekamer een verlofbrief ophalen en deze ingevuld retourneren.

### **5.6 – Toelatingsbeleid**

Lijkt de Oranje Nassau School u een fijne plek om uw kind naar school te laten gaan? Maak dan een afspraak met ons voor een rondleiding en een gesprek. Met het aanmeldformulier is de aanmelding

compleet. U kunt uw kind aanmelden vanaf de geboorte tot uiterlijk 1 januari voorafgaande aan het schooljaar dat hij/zij gaat starten. Op de dag dat een kind vier jaar wordt, mag het naar groep 1. Vóór die datum kan het kind al vier dagdelen in de groep komen wennen. Voor plaatsing van uw kind hanteren wij op onze school een vaste volgorde:

1. Kinderen waarvan broertje(s) en/of zusje(s) al op de Oranje Nassau School zitten, mits ingeschreven vóór 1 januari voorafgaande aan het schooljaar dat ze gaan starten.
2. Kinderen uit Badhoevedorp/Lijnden; hierbij wordt gelet op de volgorde van binnenkomst van het aanmeldingsformulier.

De directie beslist in de maand februari voorafgaand aan het schooljaar waarin uw kind vier jaar wordt of plaatsing van uw kind(eren) mogelijk is.

### **Tweelingbeleid**

Bij de aanname van tweelingen gaan wij in gesprek met ouders over het plaatsen in dezelfde groep of aparte groepen. Mochten ouders de voorkeur hebben de kinderen in één groep te plaatsen, dan geldt dit in principe voor het eerste jaar. Daarna beslist de school of het verstandig is dit voort te zetten of dat het in belang van de kinderen en school is om hen aparte groepen te plaatsen.

### **Zij-instromers**

Als een kind van een andere school naar de Oranje Nassau School wil komen, wordt eerst gekeken of er plaats is in de betreffende groep. Als er plaats is, zal het kind geobserveerd worden. De intern begeleider gaat met het kind en zijn/haar ouders in gesprek.

## 5. Ouders en school

Ook nemen wij contact op met de leerkracht of intern begeleider van de school waar het kind vandaan komt. Onze intern begeleider bespreekt de bevindingen en de informatie van de school met de directie. Vervolgens nemen IB en directie een besluit of het kind al dan niet geplaatst wordt. Daarbij zal onderstaand protocol als leidraad dienen.

### Protocol overgang tussen basisscholen

Een tussentijdse wisseling van uw kind naar een andere school is mogelijk bij een verhuizing of wanneer er onvrede bestaat over de huidige school. Soms schakelen we bij dit proces het centraal coördinatie punt van passend onderwijs in, dat met ons meekijkt of wij de meest passende school zijn voor het kind. Omwille van zorgvuldigheid hebben de scholen in Haarlemmermeer de volgende afspraken gemaakt:

- Als u belt voor informatie in verband met een wens tot overplaatsing, wordt gekeken of er plaats is in de betreffende groep.
- De huidige school wordt vervolgens op de hoogte gebracht van uw verzoek en de reden van vertrek.
- Tussentijdse wisseling van school vindt slechts plaats wanneer er sprake is van een verstoorde relatie of als het onderwijsaanbod voor betreffende leerling niet toereikend is.
- De beslissing tot plaatsing ligt bij de directie, na overeenstemming met de directie van de school van herkomst.
- Het wisselen van school vindt niet plaats gedurende het schooljaar, tenzij het noodzakelijk is vanwege een verhuizing.
- In alle gevallen vindt uitwisseling van leerlinggegevens plaats, zoals het

leerling-dossier en het onderwijskundig rapport. De intern begeleiders van de scholen zijn contactpersonen. Scholen zijn altijd verplicht een onderwijskundig rapport van het kind voor de nieuwe school mee te geven.

### Toelating, schorsing en verwijdering

Er kunnen zich situaties voordoen waarbij toelating niet een automatisme is. Daarnaast kunnen er omstandigheden zijn waarbij het niet langer gewenst is dat een leerling op onze school les krijgt. Over deze bijzondere situaties is binnen Stichting Meer Primair beleid geformuleerd dat op school ter inzage ligt.



### 5.7 – Klachten

Als ouder kunt u ontevreden zijn over bepaalde zaken of gedragingen op school. We gaan er van uit dat we de meeste klachten in onderling overleg kunnen oplossen. We nodigen u daarom van harte uit bij ontevredenheid, de leerkracht en de schoolleiding aan te spreken. Als u er met de betrokkenen niet uitkomt of de klacht naar uw mening niet naar behoren is opgelost, maar ook als u niet zelf met de betrokkenen in gesprek wilt of durft te gaan, dan kunt u een beroep doen op de vertrouwenspersoon op school. De vertrouwenspersoon luistert, geeft informatie over mogelijke vervolgstappen en brengt u eventueel in contact met de externe vertrouwenspersoon voor verdere begeleiding in de klachtprocedure. De vertrouwenspersoon heeft een specifieke taak als het gaat om ongewenst gedrag op school (zoals pesten, ongewenste intimiteiten, machtsmisbruik, discriminatie, miscommunicatie, agressie en geweld). Hierbij biedt zij begeleiding vanaf het eerste gesprek totdat de klacht is opgelost. De vertrouwenspersoon lost uw klacht niet zelf op, maar zal u ondersteunen bij het vinden van een goede oplossing.

Contactgegevens vertrouwenspersoon binnen de Oranje Nassau School:

Joke van der Ploeg:  
[j.vanderploeg-wind@onsschool.nl](mailto:j.vanderploeg-wind@onsschool.nl)

Als een klacht niet binnen de school kan worden opgelost, kan deze worden voorgelegd aan het bestuur

van Meer Primair of aan de externe vertrouwenspersoon, die werkzaam is bij 1801 jeugd- en onderwijsadvies. Indien nodig kan zij de klachtencommissie inschakelen. Contactgegevens extern vertrouwenspersoon:

Vivian Donker: [v.donker@1801.nl](mailto:v.donker@1801.nl),  
tel. 0182-556494

Voor een onafhankelijk advies in geval van een klacht kunt u ook contact opnemen met één van de vertrouwensinspecteurs van de Onderwijsinspectie via telefoonnummer 0900-111 3111 (lokaal tarief) werkdagen van 8:00 uur tot 17:00 uur.

De volledige klachtenregeling, waarin de procedure klachtbehandeling beschreven staat, staat [hier](#) op de website van de school.

#### Meldplicht seksueel geweld

Bij klachten van ouders en leerlingen over de schoolsituatie, waarbij mogelijk sprake is van ontucht, aanranding of een ander zedendelict door een schoolmedewerker jegens een minderjarige leerling, is de school wettelijk verplicht het bevoegd gezag (het bestuur van Meer Primair) te informeren. Vervolgens is het bevoegd gezag verplicht aangifte te doen bij politie/justitie. De school is ook verplicht om een melding te maken als zij vermoedt dat er sprake is van huiselijk geweld of kindermishandeling. De stappen die wij moeten volgen zijn beschreven op:

<https://www.rijksoverheid.nl/onderwerpen/huiselijk-geweld/meldcode>.

## Procedure vragen/klachten

Binnen onze grote school zijn er regelmatig vragen. Om te voorkomen dat de directeur voor alles wordt benaderd, leest u hieronder de procedure wie wanneer te benaderen.

In principe gaat u altijd als eerste naar de groepsleerkracht. Indien u dit heeft gedaan en er samen niet uitkomt of als deze vraag daar echt niet thuishoort dan hebben wij de volgende opties:

1. Klassenzaken: leerkracht van uw kind
2. Sociale veiligheid: kanjercoördinator — Leon Ploem [l.ploem@onsschool.nl](mailto:l.ploem@onsschool.nl)
3. Resultaten/toetsing: intern begeleider
  - groep 1/2 — Danielle van Zanten [d.vanzanten@onsschool.nl](mailto:d.vanzanten@onsschool.nl)
  - groep 3/4/5 — Esther Postma [e.postma@onsschool.nl](mailto:e.postma@onsschool.nl)
  - groep 6/7/8 — Heleen Jonker [h.jonker-oortgiesen@onsschool.nl](mailto:h.jonker-oortgiesen@onsschool.nl)
4. Inschrijven/verlofaanvraag: [info@onsschool.nl](mailto:info@onsschool.nl)
5. Overige zaken: de bouwcoördinator
  - groep 1/2 — Lianne Buisman [l.buisman@onsschool.nl](mailto:l.buisman@onsschool.nl)
  - groep 3/4/5 — Juliette Schaar [j.schaar@onsschool.nl](mailto:j.schaar@onsschool.nl) of Manon Franssen [m.franssen@onsschool.nl](mailto:m.franssen@onsschool.nl)
  - groep 6/7/8 — Anika Schaufeli [a.schaufeli@onsschool.nl](mailto:a.schaufeli@onsschool.nl) of Esmee Eilander [e.eilander@onsschool.nl](mailto:e.eilander@onsschool.nl)
6. Overblijven: de overblijf coördinator
  - Bianca van der Laarse [b.vanderlaarse@kinderopvanghaarlemmermeer.nl](mailto:b.vanderlaarse@kinderopvanghaarlemmermeer.nl)



## 6.1 – Schooltijden

### Groepen 1/2 C, D en E (dependance 1)

ma, di en do 8.35 – 11.45 uur en 12.30 – 14.50 uur  
wo en vrij 8.35 – 12.20 uur

### Groepen 1/2 A, B, F en G (dependance 1)

ma, di en do 8.35 – 12.15 uur en 13.00 – 14.50 uur  
wo en vrij 8.35 – 12.20 uur

### Groepen 3A, B en C (dependance 2)

ma, di en do 8.30 – 11.45 uur en 12.30 – 14.45 uur  
wo en vrij 8.30 – 12.15 uur

### Groepen 4 (hoofdgebouw)

ma, di en do 8.30 – 11.45 uur en 12.30 – 14.45 uur  
wo en vrij 8.30 – 12.15 uur

### Groepen 5 (hoofdgebouw)

ma, di, do en vrij 8.30 – 12.15 uur en 13.00 – 14.45 uur  
wo 8.30 – 12.15 uur

### Groepen 6 en 7C (hoofdgebouw)

ma, di, do en vrij 8.30 – 11.45 uur en 12.30 – 14.45 uur  
wo 8.30 – 12.15 uur

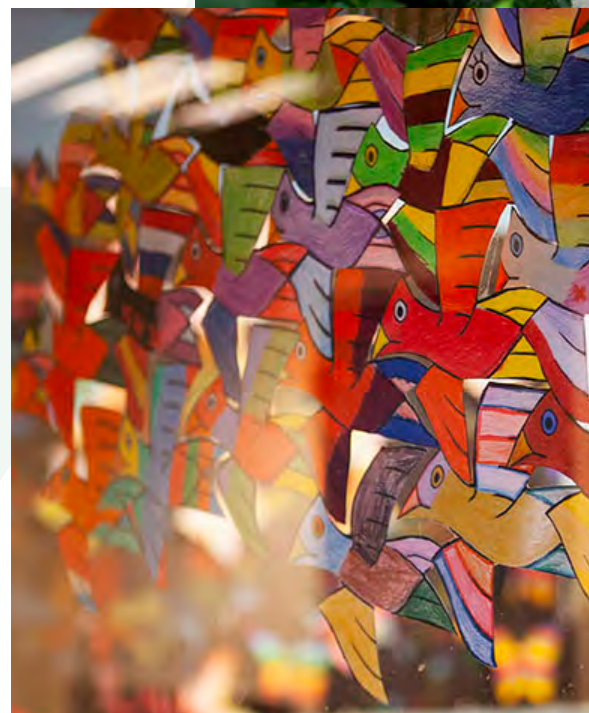
### Groepen 7A, 7B en 8 (hoofdgebouw)

ma, di, do en vrij 8.30 – 12.15 uur en 13.00 en 14.45 uur  
wo 8.30 – 12.15 uur

## 6.2 – Overblijven

De lunchpauze van de kinderen duurt drie kwartier. De kinderen mogen thuis lunchen, maar ze kunnen ook op school (over)blijven. Ze eten dan hun meegebrachte lunch in de klas, waar altijd een leerkracht (helft van het jaar) of overblijfouder (andere helft) aanwezig is. Daarvoor of daarna spelen ze een half uur buiten. Stichting Kinderopvang Haarlemmermeer coördineert het

overblijven en zorgt ervoor dat er iedere pauze voldoende toezicht op het plein en in de klassen is, zodat het overblijven voor iedereen veilig en gezellig blijft. SKH rekent daarvoor € 1,75 per kind per overblijfbeurt. De leerkracht noteert welke kinderen aanwezig zijn. Alle (financiële) administratie rondom het overblijven wordt door SKH verzorgd. Nieuwe ouders krijgen bericht hoe zij zich moeten aanmelden.







### 6.3 – Vakantierooster 2023 –2024

Herfstvakantie	21.10.2023 t/m 29.10.2023
Kerstvakantie	23.12.2023 t/m 07.01.2024
Voorjaarsvakantie	17.02.2024 t/m 25.02.2024
Goede Vrijdag	29.03.2024
Pasen	31.03.2024 t/m 01.04.2024
Koningsdag	27.04.2024
Meivakantie	27.04.2024 t/m 12.05.2024
Hemelvaart	09.05.2024 t/m 10.05.2024
Pinksteren	19.05.2024 t/m 20.05.2024
Zomervakantie	20.07.2024 t/m 01.09.2024

### Studiedagen 2023-2024

(alle leerlingen vrij: verplichte nascholing voor de leerkrachten)

- Donderdag 14.09.2023
- Vrijdag 15.09.2023
- Woensdag 27.09.2023
- Vrijdag 16.02.2024
- Maandag 24.06.2024



### Privacywet AVG

Sinds 25 mei 2018 geldt de handhaving van de Algemene Verordening Gegevens- bescherming (AVG). Deze privacywet geldt in de hele Europese Unie en heeft als doel de bescherming van persoonsgegevens te verbeteren. Organisaties die werken met persoonsgegevens dienen ervoor te zorgen dat deze veilig worden gebruikt, beheerd en opgeslagen, uitsluitend door hen die daar beroepshalve een belang bij hebben. Als basisschool verwerken wij persoonsgegevens van uw kind(eren) om onze verplichtingen als onderwijsinstelling te kunnen nakomen. Zo hebben wij bijvoorbeeld de gegevens nodig om uw kind aan te melden als leerling op onze school en om de leerontwikkeling bij te houden. Daarnaast hebben wij de wettelijke verplichting om bepaalde gegevens door te sturen naar andere partijen, zoals DUO (Dienst Uitvoering Onderwijs) en de leerplichtambtenaar. Uitgangspunt is dat wij als organisatie alleen persoonsgegevens mogen verwerken en delen met andere organisaties en personen als wij hiervoor een juridische grondslag hebben. De AVG heeft ook als consequentie dat voor gebruik van bepaalde persoonsgegevens extra toestemming moet worden gevraagd. Bij kinderen onder de 16 jaar mogen alleen de ouders toestemming geven. Wij vragen u dan ook jaarlijks of de toestemming voor het gebruik van beeldmateriaal zoals u die aan ons heeft doorgegeven, nog actueel is. Ouders en leerlingen wordt dringend verzocht geen foto's binnen de school of op het schoolplein te maken. Foto's mogen zeker niet gedeeld worden via social media.

Wilt u meer weten over hoe wij omgaan met de AVG? Dan kunt u hierover meer informatie vinden op de website van onze school en via [www.meerprimair.nl/privacy](http://www.meerprimair.nl/privacy).

### Allergie

Niet alleen voor de leerkrachten, maar ook voor de mensen van SKH die ondersteunen tijdens het overblijven, is het van belang te weten of uw kind allergisch is voor bepaalde voedingsmiddelen. Zo kunnen zij voorkomen dat uw kind iets eet waar hij /zij allergisch voor is (bijvoorbeeld een traktatie) en adequaat handelen, mocht er toch een allergische reactie optreden.

### Besmettelijke ziekte

Het is voor de school erg belangrijk te weten wanneer uw kind een besmettelijke ziekte (zoals corona, kinkhoest, rode hond, vijfde ziekte, krentenbaard) heeft. Wij vragen u dan ook dringend om dit op school te melden. Indien nodig kunt u de site van de GGD Nederland raadplegen.

### Gevonden voorwerpen

Er blijven regelmatig spullen – met name kleding – van kinderen achter. De hoeveelheid gevonden voorwerpen is aan het eind van het schooljaar dan ook behoorlijk groot. In het hoofdgebouw worden de gevonden voorwerpen ongeveer een maand bewaard. Het is aan te bevelen sommige kledingstukken zoals jassen en gymkleding van de naam van uw kind te voorzien. Kleding wordt bewaard in de mand bij de ingang van de gymzaal en sleutels, sieraden en andere kostbaarheden worden bewaard in de teamkamer. Kleding die blijft liggen, gaat naar de kledingbank.

### Hoofdluis

We vragen u uw kind regelmatig zelf te controleren en de leerkracht op de hoogte te brengen, mocht u hoofdluis constateren. De leerkracht kan dan de ouders van de andere kinderen in de klas vragen extra alert te zijn, uiteraard zonder te noemen bij welk(e) kind(eren) hoofdluizen gevonden zijn.

### Huiswerk

In de lagere groepen wordt in overleg met de ouders een enkele keer huiswerk aan een kind meegegeven om thuis een bepaald onderdeel extra te oefenen. Vanaf groep 5 wordt met enige regelmaat huiswerk aan de kinderen meegegeven, waarover ze op school een toets krijgen. Meestal betreft dit leerstof op het gebied van aardrijkskunde, natuur & techniek of geschiedenis. Leerlingen krijgen ongeveer een week de tijd om voor een toets te leren. De leerkrachten streven ernaar om de toetsen zoveel mogelijk te spreiden, zodat leerlingen niet al te veel huiswerk tegelijkertijd hebben. In principe krijgen de kinderen geen huiswerk mee in een vakantie die een week of langer duurt. De leerkrachten houden bij de planning van toetsen zoveel mogelijk rekening met bijzondere dagen, zoals Sinterklaas, schoolreisje en de sportdag. Bij ziekte van een leerling maakt de leerkracht een afspraak wanneer een toets moet worden ingehaald.

Vanaf groep 6 krijgen de kinderen elke week huiswerk mee. In groep 8 wordt drie keer per week huiswerk meegegeven, met als doel goed voorbereid te zijn op de stap naar het voortgezet onderwijs. Het leren plannen van je huiswerk, het werken met een schoolagenda en het

maken van samenvattingen van leerstof komen ook in groep 8 aan de orde.

Mocht u op vakantie gaan buiten de reguliere vakanties om, dan geeft de leerkracht geen extra werk aan uw kind mee.

### Jarig zijn

Kinderen mogen hun klasgenoten en leerkracht trakteren als ze jarig zijn. We verzoeken u hiervoor een - bij voorkeur gezonde en/of hartige - kleinigheid uit te zoeken, als extraatje bij het 10-uurtje. Hier mogen geen cadeautjes voor alle kinderen bij zitten!

### Mobiele telefoons

Het gebruik van mobiele telefoons door kinderen is niet toegestaan tijdens de schooltijden en de pauzes in de school en/of op de schoolterreinen. Eén van de redenen is dat wij juist het samenspel en de sociale interactie tussen kinderen willen stimuleren. Daarnaast willen wij voorkomen dat op enigerlei wijze via audio- of beeldopnames leerlingen of leerkrachten in diskrediet gebracht kunnen worden. De kinderen hebben op school geen telefoon nodig. Mocht het wel nodig zijn om iemand te bellen, dan mogen zij de telefoon van school gebruiken. Als leerlingen toch een mobiele telefoon bij zich hebben, wordt deze uitgeschakeld en opgeborgen in de schooltas of jas op de gang. Komt het voor dat een mobiele telefoon zichtbaar aanwezig is en/of afgaat, dan wordt deze gedurende drie schooldagen door de leerkracht ingenomen. Na deze periode krijgt de leerling de telefoon na schooltijd terug. Wanneer telefoons worden meegenomen naar school, is niet de

## 7. Praktische zaken

school verantwoordelijk (en aansprakelijk) voor beschadiging of vermissing, maar de leerling (en zijn/haar ouders) zelf. Bovenstaande regels gelden ook voor smartwatches.

### Ontruimingsoefeningen

In het hoofdgebouw wordt een aantal keren per schooljaar een ontruimingsoefening gehouden. De kinderen leren dan om, nadat het ontruimingssignaal heeft geklonken, de school snel en op een geordende wijze te verlaten.

Eenmaal buitengekomen verzamelen zij zich op een afgesproken plek waar gecontroleerd wordt of iedereen aanwezig is. De ontruimingsoefeningen kunnen aangekondigd of onaangekondigd zijn.

### Schoolverzekering

Door de school wordt jaarlijks een collectieve ongefallenverzekering afgesloten. De leerlingen zijn gedurende

de periode van 1 uur vóór tot 1 uur ná schooltijd verzekerd tegen de kosten die ontstaan vanwege lichamelijk letsel als gevolg van ongevallen. Meer informatie over deze verzekering is verkrijgbaar bij de directie. De school kan niet aansprakelijk gesteld worden voor schade aan of het zoekraken van eigendommen van de kinderen. Dit geldt óók voor mobiele telefoons. Leerlingen die moedwillig schade veroorzaken, zullen die moeten vergoeden.

### Sponsoring en giften

De school maakt weinig gebruik van gelden/materialen die door sponsoring zijn verkregen als bedrijven of instellingen als tegenprestatie reclamevoering via de school vragen. Wel ontvangt de school soms materialen van een bedrijf van ouders die een kind op school hebben; hier staat geen reclame voor het geleverde tegenover.



### Samenwerkingsverband Passend onderwijs

Meer Primair is aangesloten bij het Samenwerkingsverband Passend onderwijs Haarlemmermeer. Dit samenwerkingsverband is een vereniging, waarbij zes schoolbesturen voor primair onderwijs en vier schoolbesturen met speciaal primair onderwijs zijn aangesloten. Het zorgt voor een samenhangend geheel van onderwijsvoorzieningen en bevordert samenwerking tussen de primaire basisscholen en scholen voor speciaal (basis)onderwijs. Met dit dekkend netwerk kunnen scholen het onderwijs voor ieder kind passend maken, ook als het op de eigen school niet meer past.

### GGD

Wij werken samen met Jeugdgezondheidszorg (JGZ) GGD Kennemerland. Aan onze school is een team van een jeugdarts, jeugdverpleegkundige en assistente verbonden. Heeft u vragen over bijvoorbeeld gezondheid, groei, opvoeding gedrag, eten, slapen of bedplassen, dan kunt u deze aan de Jeugdgezondheidszorg stellen. De JGZ is op werkdagen bereikbaar via 023- 7891777 of via [frontofficejgz@vrk.nl](mailto:frontofficejgz@vrk.nl).

De 5-jarigen en de leerlingen in groep 7 krijgen een contactmoment op school met een doktersassistent aangeboden. U ontvangt hierover vooraf meer informatie.

De jeugdarts en jeugdverpleegkundige kunnen door school uitgenodigd worden bij een overleg met ouder en school om zorgen of vragen over een leerling te bespreken. Ook kan school anoniem (zonder een naam te noemen) een kind

bespreken om advies te krijgen over de te nemen stappen om kinderen snel de juiste hulp of begeleiding te bieden. Leerlingen die net een schoolwisseling achter de rug hebben, worden doorgegeven aan de jeugdgezondheidszorg zodat zij het kinddossier aan kunnen vragen. Wanneer u als ouder hiertegen bezwaar heeft, kunt u dit aangeven bij de directie.

In overleg met u kan school uw kind aanmelden voor onderzoek bij de jeugdarts of jeugdverpleegkundige. Indien u zonder berichtgeving niet verschijnt op deze afspraak, zal de jeugdarts/jeugdverpleegkundige de school hierover informeren. Als ouder kunt u ook altijd zelf een afspraak maken.

Voor meer informatie over de jeugdgezondheidszorg verwijzen wij u naar de website van de GGD: <https://www.ggdkennerland.nl/jeugdgezondheidszorg>.

### Kinderdagverblijf (KDV) en Buitenschoolse Opvang (BSO):

In Badhoevedorp (en naaste omgeving) heeft u onderstaande mogelijkheden voor het organiseren van opvang van uw kind. In geval van een BSO-locatie buiten het schoolgebouw regelt de opvangorganisatie het (taxi-)vervoer vanaf school.

- Babino is de enige opvangmogelijkheid (BSO) binnen het schoolgebouw zelf "in een speciaal ingerichte ruimte".
- Kinderopvang Het Strand: gevestigd op de hoek van de H.M. Dijklaan en de Burg. Amersfoordtlaan (direct naast school). U kunt bij hen terecht voor dagopvang, halve dagopvang en voor buitenschoolse opvang. Het Strand heeft ook buitenschoolse opvang op

het terrein van speeltuin Badhoevedorp gelegen achter de Uiverstraat en bij SC Badhoevedorp (sport-BSO).

- Partou Zevensprong: kindercentrum aan de Adelaarstraat in Badhoevedorp, dat zowel dagopvang als buitenschoolse opvang biedt.
- Happy Kids BSO de Wildenhorst is gevestigd in het multifunctionele Sportcentrum de Wildenhorst aan de Sloteweg.

### NMCX

NMCX is het centrum voor duurzaamheid in Haarlemmermeer. Jaarlijks maken alle groepen gebruik van één of meerdere leskisten, projecten of excursies van NMCX. Deze lesmaterialen gaan over duurzaamheid in de breedste zin van het woord; water, afval, natuur, voedsel, energie en ga zomaar door. NMCX levert ook de materialen (mest, zaaigoed, planten, plantschema) voor de schooltuinen.

### Museumcommissie

De museumcommissie Badhoevedorp bestaat uit deskundige vrijwilligers, die kinderen op een speelse manier laten kennismaken met de kunst in de musea die wij bezoeken. Wij maken dankbaar gebruik van hun diensten tijdens excursies naar het Rijks-, Scheepvaart-, Tropen- en Van Gogh Museum.

### 1801 jeugd- en onderwijsadvies

Onze school neemt verschillende diensten af bij 1801 jeugd- en onderwijsadvies. Dit adviescentrum doet onderzoek naar individuele leerlingen

en verzorgt cursussen. Daarnaast is het mogelijk dat een schoolbegeleider onze school bezoekt om (een deel van) het team te begeleiden bij het invoeren van een nieuwe methode of het werken volgens een bepaald concept. Dit schooljaar ondersteunt 1801 de school bij formatief evalueren en de Kanjertraining.

### Onderzoeks- en adviesbureaus

Wanneer door een leerkracht (in overleg met een intern begeleider) niet adequaat of in onvoldoende mate een antwoord kan worden gegeven op de hulpvraag van kinderen, wordt (in overleg met de ouders) hulp gezocht bij een bureau dat gespecialiseerd is in het onderzoeken en geven van advies op het gebied van onder meer sociaal-emotioneel functioneren, aandachts- en concentratieproblematiek zoals AD(H)D, autisme spectrum stoornis (ASS), leerproblemen (dyslexie/dyscalculie) en ontwikkelingsproblemen. Door een orthopedagoog of psycholoog kan dan nader onderzoek worden ingesteld, wat weer leidt tot adviezen voor een aanpak op school, verwijzing naar andere instanties of in het uiterste geval verwijzing naar een school voor speciaal (basis)onderwijs. De Oranje Nassau School heeft contacten met verschillende bureaus.

### Fysiotherapeut

Voor kinderen die extra hulp nodig hebben bij hun motorische ontwikkeling (bijvoorbeeld de motoriek van het schrijven), kunnen wij een kinderfysiotherapeute inschakelen. Indien mogelijk biedt zij hulp op school, onder schooltijd.

## Een logopedist helpt wanneer er problemen zijn met taal, stem, spraak, gehoor en/of slikken.

### Logopedie

Een logopedist helpt wanneer er problemen zijn met taal, stem, spraak, gehoor en/of slikken. Bijvoorbeeld wanneer een kind moeite heeft met het begrijpen van taal, als het vertellen moeilijk is of als er sprake is van een te kleine woordenschat. Ook geeft zij hulp als een kind een bepaalde letter nog moeilijk vindt om uit te

spreken, of bepaalde klanken verwisselt. Logopedie kan daarnaast ook helpen als de stem hees klinkt, bij mondmotorische problemen of als een kind hapert/stottert tijdens het spreken.

### Psychologische begeleiding

Kinderen kunnen door allerlei oorzaken uit balans raken. Dit gebeurt nooit zomaar. Wanneer ouders en/of de leerkracht zorgelijk of 'lastig' gedrag en/of emotionele problemen constateren, raden wij soms aan de hulp in te roepen van een externe deskundige. Dit gedrag kan zowel extern (o.a. boos of agressief gedrag) als intern gericht zijn (o.a. angstig of teruggetrokken gedrag). Onze school werkt nauw samen met een integratief kindertherapeut en verschillende instellingen die gespecialiseerd zijn in psychologische begeleiding van kinderen.





Tel: 020-4491111  
[www.onsschool.nl](http://www.onsschool.nl)  
[info@onsschool.nl](mailto:info@onsschool.nl)

